

**LATVIJAS BIOZINĀTŅU UN TEHNOLOĢIJU UNIVERSITĀTE**  
**Lauksaimniecības un pārtikas tehnoloģijas fakultāte**  
**Pārtikas institūts**



**NORĀDĪJUMI**  
**BAKALĀURA DARBA IZSTRĀDEI UN**  
**AIZSTĀVĒŠANAI**  
**profesionālās augstākās izglītības**  
**bakalaura studiju programmā**  
**“Ēdināšanas un viesnīcu uzņēmējdarbība”**

Jelgava, 2024

Metodiskie norādījumi paredzēti LBTU LPTF īstenotā studiju virzienā “Viesnīcu un restorānu serviss, tūrisma un atpūtas organizācija”, iekļautās profesionālās augstākās izglītības bakalaura studiju programmas “Ēdināšanas un viesnīcu uzņēmējdarbība” studentu studiju noslēguma darba izstrādei. Norādījumos ietvertas prasības bakalaura darba struktūrai, saturam, noformēšanai un tā aizstāvēšanai.

Metodiskie norādījumi izmantojami arī citu studiju darbu (kursa darbu, referātu u.c.) noformēšanai.

### 3.pārstrādātais izdevums

**Sastādīja:** I. Millere, I. Beitāne

Noteikumi apstiprināti LLU PTF Uztura katedras akadēmiskā personāla sēdē  
2018. gada 20. februārī.

Noteikumi aktualizēti LBTU PTF Uztura katedras akadēmiskā personāla sēdē  
2022. gada 6. decembrī.

Noteikumi aktualizēti LBTU LPTF Pārtikas institūta sēdē  
2024. gada 21.maijā

# SATURS

Ievads

|  |    |
|--|----|
| 1. Bakalaura darba izstrādes posmi.....                        | 5  |
| 1.1. Temata un darba vadītāja izvēle un apstiprināšana .....   | 5  |
| 1.2. Darba iesniegšana, izskatīšana un priekšizstāvēšana ..... | 5  |
| 1.3. Darba recenzēšana .....                                   | 6  |
| 1.4. Darba aizstāvēšana.....                                   | 6  |
| 2. Bakalaura darba struktūra un saturs .....                   | 8  |
| 3. Bakalaura darba noformējums .....                           | 11 |
| 3.1. Teksta noformēšana .....                                  | 11 |
| 3.2. Tabulu noformēšana .....                                  | 12 |
| 3.3. Attēlu noformēšana.....                                   | 13 |
| 3.4. Mērvienību un formulu noformēšana .....                   | 14 |
| 3.6. Atsauču un avotu saraksta noformēšana.....                | 15 |
| Pielikumi.....   | 18 |

## IEVADS

Studiju noslēguma pārbaudījums ir studiju virziena “Viesnīcu un restorānu serviss, tūrisma un atpūtas organizācija” profesionālās augstākās izglītības bakalaura studiju programmas “Ēdināšanas un viesnīcu uzņēmējdarbība” studiju noslēguma posms, kura kopējais apjoms ir 12 KP (18 ECTS).

Bakalaura darbs ir profesionālās izglītības bakalaura studiju programmā studējošā patstāvīgi veikts darbs, kas apliecina prasmi izmantot un sistematizēt teorētiskās zināšanas, risinot viesmīlības jomas aktuālas problēmas. Bakalaura darba izstrāde pierāda studējošā spēju orientēties informācijas klāstā, atrast tur vajadzīgo, apstrādāt, analizēt, interpretēt, veidot uzskatāmus pārskatus un pasniegt apstrādāto informāciju rakstiskā, mērķauditorijai viegli uztveramā formā un pēc tam to aizstāvēt arī mutiski. Sekmīga bakalaura darba izstrādes panākumi ir atkarīgi gan no tēmas aktualitātes, tās formulējuma, gan esošās situācijas analīzes, argumentācijas. Bakalaura darba izstrādes mērķis ir studiju procesā iegūto teorētisko zināšanu pielietošana zinātniski praktisku jautājumu risināšanā.

Bakalaura grāda pretendents jābūt sagatavotam patstāvīgam darbam un jāuzrāda noteiktas spējas:

- orientēties viesmīlības jomas problēmās;
- strādāt ar literatūru un informācijas avotiem un tos analizēt;
- izvēlēties pētnieciskā darba un praktisko jautājumu risināšanas metodes;
- izvērtēt iegūtos pētījuma rezultātus;
- izdarīt atbilstošus secinājumus;
- sniegt priekšlikumus.

Aizstāvēt bakalaura darbu tiek piešķirts:

- 5. līmeņa profesionālā kvalifikācija Tūrisma nozarē;
- profesionālā bakalaura grāds uzņēmējdarbībā.

Kvalitatīvi izstrādātam bakalaura darbam ir jāatbilst šādām prasībām:

- jābūt aktuālas, konkrētas, ar viesmīlības (ēdināšana vai viesu izmitināšana) jomu uzņēmējdarbību saistītās problēmas patstāvīgam risinājumam;
- jāparāda viesmīlības jomas zinātniskās un speciālās literatūras, ekonomiskās informācijas un citu avotu pārzināšana, prasme tos analizēt, lietojot mūsdienu pētīšanas un datu apstrādes metodes;
- jāsaturs uz tēmu attiecināšās informācijas izpēti un iegūto rezultātu precīzs, skaidrs un loģisks izklāsts, no darba rezultātiem izrietoši autora secinājumi un priekšlikumi;
- jābūt noformētam atbilstoši šajos metodiskajos norādījumos izklāstītiem noteikumiem.

# 1. BAKALaura DARBA IZSTRĀDES POSMI

## 1.1. Temata un darba vadītāja izvēle un apstiprināšana

Bakalaura darba tematu students izvēlas atkarībā no savām zinātniskajām un profesionālajām interesēm, teorētiskās sagatavotības līmeņa un darbam nepieciešamās informācijas pieejamības, kā arī no viesmīlības jomas vai viesmīlības uzņēmuma interesēm, Tematu students var izvēlēties gan patstāvīgi, gan konsultējoties ar mācībspēkiem. Atbilstoši izvēlētai darba tematikai, students patstāvīgi izvēlas darba vadītāju.

Students līdz 7.semestra pilna laika studijās un 9.semestra nepilna laika studijās septembra mēneša laikā studiju programmas direktoram iesniedz LPTF dekānam adresētu **iesniegumu** (skatīt 1.pielikums) ar lūgumu atļaut izstrādāt bakalaura darbu par attiecīgo tematu un nozīmēt darba vadītāju. Darba izstrādes laikā, līdz bakalaura darba priekšizstāvēšanai, var mainīties (vai tikt precizēts) darba nosaukums. Darba nosaukuma maiņas gadījumā students raksta atkārtotu iesniegumu.

Līdz 15. oktobrim studiju programmas direktoram jāiesniedz bakalaura darba **temata pamatojums un koncepcijas izstrāde** (skatīt 2. pielikums).

Par bakalaura darba vadītāju var būt Pārtikas institūta Viesmīlības virziena mācībspēks, izņēmuma gadījumos – LPTF citu institūtu mācībspēki. Studentam ir tiesības konsultēties ne tikai ar darba vadītāju, bet ar jebkuru LBTU mācībspēku. Bakalaura darbam var būt arī zinātniskais konsultants. Bakalaura darba vadītāja pienākumos ietilpst:

- sniegt palīdzību pētījuma virziena noteikšanā;
- konsultēt sastādot darba plānu, veidojot darba struktūru, izvēloties pētījumamēšanas metodes;
- kontrolēt darba formas atbilstību šo metodisko noteikumu prasībām;
- izskatīt atsevišķas darba daļas un visu darbu kopumā, norādīt uz nepieciešamajām izmaiņām un papildinājumiem;
- noraidīt un nepieļaut aizstāvēšanai tos darbus, kuros dominē nepatstāvība, automātiska pārrakstīšana vai, manāmas plaģiātisma pazīmes;
- izskatīt un parakstīt pabeigtu bakalaura darbu, tādējādi apstiprinot darba saturu un formas atbilstību metodiskajiem norādījumiem.

## 1.2. Darba iesniegšana, izskatīšana un priekšizstāvēšana

**Literatūras apskatu** (vai darba teorētisko daļu) rudens semestra individuālo studiju un pārbaudījuma perioda 1.nedēļas laikā iesniedz izskatīšanai darba vadītājam. Ja literatūras apskata kvalitāte ir atbilstoša bakalaura darba līmenim, to apstiprina darba vadītājs, un darbs ir pielaižams teorijas aizstāvēšanai studiju kursa “Bakalaura darbs I” mācībspēku sēdē.

Pavasara semestrī ne vēlāk kā 3 nedēļas pirms bakalaura darba aizstāvēšanas studiju kursa “Bakalaura darbs II” mācībspēku sēdē notiek bakalaura darbu **priekšizstāvēšana**. Priekšizstāvēšanas sēdes var būt vairākas, un Uztura katedra organizē studējošo pieteikšanos konkrētām sēdēm. Priekšizstāvēšanas sēdē students uzstājas ar bakalaura darba 5 – 7 minūšu ziņojumu (prezentāciju ar vizuālās uzskates materiālu *MS Power Point* formātā). Pēc studenta ziņojuma Uztura katedras mācībspēki uzdod jautājumus par darba saturu, uz kuriem students īsi un konkrēti atbild.

Pēc bakalaura darba priekšizstāvēšanas, notiek studiju kursa “Bakalaura darbs II” mācībspēku slēgtā sēde, kurā lemj par darbu tālāko virzību. Līdz darba dienas beigām studentiem tiek paziņots sēdes lēmums.

Pēc sekmīgas priekšizstāvēšanas, ievērojot studiju kursa “Bakalaura darbs II” mācībspēku sēdē izteiktos ierosinājumus un aizrādījumus, students pilnveido bakalaura darbu. Ne vēlāk kā 10 dienas pirms studiju noslēguma darbu (SND) aizstāvēšanas datuma:

- bakalaura darba elektronisko kopiju (PDF formātā) augšupielādē LBTU Informācijas sistēmā (IS) izmantojot savu LBTU IS lietotāja kontu, LBTU IS ievades laukos, ieraksta SND anotāciju

latviešu un angļu valodās (līdz 850 rakstu zīmēm). LBTU IS ievadītais anotācijas teksts var atšķirties no SND anotācijas teksta:

- drukāto un cietos vākos iesieto, un parakstīto SND eksemplāru iesniedz Valsts pārbaudes komisijas (VPK) tehniskajam sekretāram, kurš reģistrē. SND drukātos eksemplārus nepieņem, ja studējošais nav augšupielādējis SND datni LBTU IS vai konstatēs neatbilstošs darba vai tā daļu apjoms LBTU IS.

### 1.3. Darba recenzēšana

Pēc bakalaura darba reģistrācijas darbs tiek nodots vērtēšanai recenzentam. Par recenzentu var būt uzņēmuma vai tūrisma nozares organizāciju augsti kvalificēts speciālists ar augstāko izglītību. Recenzentus ierosina studiju kursa "Bakalaura darbs II" mācībspēku sēdē un apstiprina ar LPTF dekāna rīkojumu.

Bakalaura darbu ar studiju programmas direktora pavadvēstuli (parakstītu ar VPK tehniskā sekretāra elektroniski drošu parakstu) nosūta recenzentam. Pavadvēstulē norāda recenzijas sagatavošanas termiņu, darba vērtēšanas kritērijus un prasību sniegt vērtējumu. Recenzijas veidlapas paraugs dots 3.pielikumā.

Darbu recenzentam nosūta ne vēlāk kā vienu nedēļu pirms tā aizstāvēšanas. Recenzents recenziju (parakstītu ar elektroniski drošu parakstu) nosūta VPK tehniskajam sekretāram ne vēlāk kā 3 dienas pirms aizstāvēšanas.

Recenzenta pienākums ir iedziļināties darba saturā un objektīvi novērtēt:

- darba temata aktualitāti;
- vai autors ir izvirzījis problēmu un centies to risināt;
- pētījuma mērķa formulējumu, izvirzīto uzdevumu izvirzīšanu mērķa sasniegšanai un izmantoto pētīšanas metožu pielietojumu;
- cik plaši pētījumā izmantota jaunākā nozares literatūra un literatūras sarakstā norādīto avotu izmantošanas pakāpe;
- apkopotā materiāla atbilstību pētījuma uzdevumiem;
- informācijas un datu apstrādes kvalitāti;
- darba satura atbilstību un loģiskumu atbilstoši autora izvirzītajam mērķim un uzdevumiem;
- darba noformēšanas atbilstību metodiskajiem norādījumiem;
- secinājumu un priekšlikumu pamatotību un izvirzītā mērķa sasniegšanas pakāpi;
- pētījuma teorētisko un praktisko nozīmi.

Nobeigumā recenzents r o s i n a V P K piešķirt vai nepiešķirt pretendētā - profesionālo bakalaura grādu uzņēmējdarbībā un profesionālo kvalifikāciju.

### 1.4. Darba aizstāvēšana

Pēc darbu recenzēšanas tiek organizēta bakalaura darbu publiska aizstāvēšana. Bakalaura darbu aizstāv studenti, kuri ir pilnībā izpildījuši bakalaura studiju programmas prasības.

Studiju programmas direktors sastāda darbu aizstāvēšanas grafiku, norādot bakalaura grāda pretendentu uzstāšanās secību. Grafiku nosūta pretendentiem, darbu vadītājiem, VPK tehniskajam sekretāriem.

Bakalaura darba aizstāvēšanai, pretendents sagatavo ziņojumu un vizuālos uzskates materiālu *MS Power Point* formātā. Atsevišķos gadījumos var sagatavot arī izdales materiālu. Gatavojoties aizstāvēšanai, studentam ir tiesības iepazīties ar recenziju, lai sagatavotu atbildes uz recenzijā izteiktajām piezīmēm un norādītajiem trūkumiem.

Darba aizstāvēšana sākas ar studenta 5 -7 minūšu ziņojumu. Ziņojumu students izstrādā,

konsultējoties ar darba vadītāju. Galvenā vērība ziņojumā ir jāvelta secinājumu un priekšlikumu izklāstam, akcentējot autora izstrādes, jāpamato darba mērķi un uzdevumi, kurus atspoguļo ar tabulām, attēliem, kuriem jābūt viegli uztveramiem, tas ir, nepārbīvētiem un visā auditorijā labi pārskatāmiem un saskatāmiem, viegli demonstrējamiem.

Pēc studenta ziņojuma klātesošie tiek iepazīstināti ar recenziju. Pēc recenzijas nolasīšanas darba autoram tiek dota iespēja atbildēt uz recenzenta izteikto kritiku vai izvirzītajiem jautājumiem. Pēc studenta atbildēm uz recenziju VPK locekļi uzdod jautājumus par darba saturu, uz kuriem students īsi un konkrēti atbild.

Pēc darbu aizstāvēšanas notiek VPK slēgta sēde, kurā komisija lemj par gala vērtējumu. Pēc darbu vērtēšanas VPK izcilākos darbus rekomendē iespējamiem konkursiem, publicēšanai vai citādi atzīmē.

Līdz darba dienas beigām studentu LBTU IS kontos tiek publicēts vērtējums. Rīcību nesekmīga vērtējuma gadījumā un apelācijas kārtību par bakalaura darba vērtējumu reglamentē LBTU Studiju nolikums.

Drukātie bakalaura darbi glabājas PTF Uztura katedras arhīvā. Darba obligātais uzglabāšanas ilgums 10 gadi un īpaši atzīmētie – pastāvīgi. Pa šo laiku bakalaura darbus var izsniegt interesentiem to apskatei uz vietas.

## 2. BAKALaura DARBA STRUKTŪRA UN SATURS

Darba gaitā iegūtais materiāls ir jāsakārto labi pārskatāmā un loģiskā secībā, ievērojot tradicionālos un vispārpieņemtos principus. Minimālais bakalaura *darba apjoms*: no 13 000 līdz 15 000 vārdu datorrakstā (bez pielikumiem).

Bakalaura darbs pēc struktūras, izkārtojuma un noformējuma pamatprasībām ir pielīdzināms jebkurai zinātnisko pētījumu atskaitei par noteiktu tēmu. Bakalaura darba struktūra var būt atšķirīga atkarībā no darba rakstura, taču jebkura rakstura darbam ir šādas obligātas sastāvdaļas:

- titullapa;
- anotācijas (latviešu un angļu valodās), tai skaitā 5 - 7 atslēgas vārdi;
- satura rādītājs;
- saīsinājumu paskaidrojumu lapa (ja nepieciešams);
- ievads;
- darba pamatdaļa jeb galvenā daļa;
- secinājumi un priekšlikumi;
- izmantotās literatūras un informācijas avotu saraksts;
- pielikumi (ja nepieciešams);
- apliecinājums.

**Titullapa.** Izpilda pēc vienota parauga (skatīt 4. pielikums). Titullapu iekļauj kopējā darba lapu numerācijā, taču uz tās numuru neraksta.

**Anotācija** sniedz īsas ziņas par darba saturu, pielietotām metodēm, pētītajām problēmām un nozīmīgākajiem rezultātiem, kā arī tiek norādīts, kādu zinātnisku vai praktisku problēmu risināšanā darbs varētu būt izmantojams.

Anotācijā sniedz bibliogrāfiskās ziņas par darbu, darba mērķi, norādes par izpildes metodiku, konkrētus darba rezultātus, galvenos secinājumus. Anotācijas tekstam jābūt koncentrētam, loģiski izkārtotam, precīzi formulētam.

Tā apjoms – ne mazāk kā ½ lappuses, taču nepārsniedzot vienu lappusi (anotācijas paraugus skatīt 5. pielikums). Anotācijas raksta latviešu un angļu valodā.

**Satura rādītājā** uzrāda visus darba sastāvdaļu precīzus nosaukumus, numerāciju un lappuses, kurās tie atrodami. Satura rādītāja norādītiem nodaļu, apakšnodaļu un citu sadaļu nosaukumiem un numerācijai jābūt identiskiem ar to nosaukumiem un numerāciju darbā.

**Ievads.** Darba ievadā jābūt:

- temata aktualitātes pamatojumam;
- darba teorētiskās un praktiskās nozīmes formulējumam;
- darba mērķim;
- mērķa sasniegšanai veicamo uzdevumu formulējumam;
- pētīšanas periodam, norobežojumiem;
- pētījuma objektam un priekšmetam;
- pētīšanas avotu grupām.

Darba sākumā ir jāparāda temata *aktualitāte*. Tā var būt saistīta ar problēmām un dažādu neatrisinātu jautājumu izpēti viesmīlības uzņēmumu darbībā vai strīdīgiem viedokļiem par kādu jautājumu (piemēram, par izmaksu kalkulēšanu, ražošanas un kvalitātes vadīšanas jautājumiem u.c.). Temata aktualitāti var pierādīt ne tikai ar problēmas uzrādīšanu, bet arī parādot, pie kā var novest problēmas nerisināšana, kāda nozīme ir šī jautājuma risināšanai.

Vadoties no temata aktualitātes, autors formulē darba *mērķi*. Mērķim jāatbilst izvēlētajam tematam, tam jābūt konkrētam. Darba mērķa formulējums nedrīkst dublēt temata nosaukumu vai darba uzdevuma formulējumu. Mērķis nevar būt darbība, tas ir noteikts rezultāts, kurš ir sasniedzams pēc bakalaura darba izstrādes.

Mērķa sasniegšanai nosaka darbā risināmos *uzdevumus*. Uzdevumi atspoguļo darba saturu. Uzdevumus numurē ar arābu cipariem.



Ievada apjoms nepārsniedz 400 vārdus.

Darba **pamatdaļu** veido:

- literatūras apskats (40% no kopējā darba apjoma jeb vidēji 5500 vārdi);
- pētījumu metodoloģija (5% no kopējā darba apjoma jeb vidēji 600 vārdi);
- pētījumu rezultāti un to analīze (45% no kopējā darba apjoma jeb vidēji 6500 vārdi).

**Literatūras apskatā** sistematizētā veidā izklāstītas pētāmās problēmas teorētiskās nostādnes un koncepcijas. Students veic literatūras analīzi ar mērķi formulēt darba teorētisko pamatojumu tālākajam pētījumam. Veidojot literatūras apskatu, rūpīgi jāstudē jaunākie profesionāli un zinātniski nozīmīgākie literatūras avoti, kas attiecas uz tematu. Iespējami pilnīgāk jāatspoguļo pētāmā jautājuma pašreizējais stāvoklis, jāparāda, kas konkrētajā problēmā ir jau izpētīts, kas daļēji pētīts vai nemaz nav skarts.

Students vispirms iepazīstas ar nepieciešamo teorētisko literatūru un pēc tam, atbilstoši pētījuma plānam apkopo būtiskāko informāciju. Strādājot ar speciālo literatūru, jāizraksta vajadzīgie citāti, dati un fakti, vai īsi jākonspektē materiāls. Pamatojoties uz izvēlētiem literatūras avotiem, tiek veikts teorētiskais pētījums, izvērtējot dažādu autoru viedokļus un izsakot savējo. Analizējot dažādas teorijas, tās salīdzina, uzsver savu attieksmi un to pamato. Atziņas nevis pārstāsta, bet analizē un vērtē. Literatūras apskatam jābūt koncentrētam, dodot autora personīgo vērtējumu un kritisku attieksmi pret esošo informāciju. Pretrunīgi materiāli, kas sastopami dažādos literatūras avotos par līdzīgu jautājumu, jāanalizē sevišķi rūpīgi, norādot apstākļus, kādos attiecīgie rezultāti iegūti.

Literatūras apskats jāsakārto noteiktā loģiskā kārtībā, grupējot apskatāmos jautājumus tematiskā un hronoloģiskā secībā, par pamatu ņemot darbā formulētos mērķus un uzdevumus. Literatūras apskatu sadala nodaļās. Katrai nodaļai ir jāatspoguļo kāds pētāmās problēmas aspekts, bet tai jābūt organiski saistītai arī ar citām darba nodaļām, t.i., katrai nākošai nodaļai jābūt iepriekšējās loģiskam turpinājumam. Katras nodaļas beigās ieteicams izdarīt secinājumus un izvirzīt jautājumus, kas būtu risināmi nākamajās nodaļās. Apjoma ziņā plašas nodaļas ir lietderīgi sadalīt apakšnodaļās. Nodaļu un apakšnodaļu skaits netiek reglamentēts, tas izriet no darba apjoma un satura. Jācenšas veidot pēc apjoma līdzīgas nodaļas. Nodaļā nevar būt viena apakšnodaļa. Visās pamatdaļas nodaļās vēlami ilustratīvie materiāli – attēli, tabulas.

Par bakalaura darba teorētiskiem avotiem kalpo zinātniski pētījumi, vispārējā un speciālā nozares literatūra, Latvijas Republikas un Eiropas Savienības likumdošanas akti, statistikas dati, periodiskie izdevumi. Atsedzot temata teorētiskās nostādnes principus Latvijā un ārvalstīs galvenokārt izmanto jaunāko literatūru un informācijas avotus (ne vecāku par 2012. gadu). Nav iespējams novilkt precīzu formālu robežu, kādus informācijas avotus drīkst un kādus nedrīkst izmantot apskata veidošanā. Taču tas uzskatāmi parāda bakalaura grāda pretendenta sagatavotības līmeni, viņa spēju veikt kritisku informācijas atlasīšanu, atbilstošu apstrādi un radošu interpretāciju, nevis tikai pārrakstīt tekstu no jebkura avota. Darba vērtēšanā svarīga nozīme ir izmantotās literatūras daudzumam, t.sk. literatūras avoti svešvalodās un iegūtās informācijas analīzei un vispārīguma pakāpei. Jāveido pareizas atsauces uz izmantotajiem informācijas avotiem, kā arī pareizs to bibliogrāfiskais apraksts (skatīt 3.5. nodaļu).

**Pētījuma metodoloģijas daļu** veido pētnieciskās daļas izstrādē izmantoto pētījuma metožu koncentrēti apraksti, dodot atsauces uz izmantoto zinātnisko vai viesmīlības jomas literatūru, sniedz izmantoto metožu izvēles kritērijus, kā arī informē par pētījuma apstākļiem. Var lietot ekonomisko pētījumu un statistiskās analīzes metodes un paņēmienus (salīdzināšanu, grupēšanu, vidējo un relatīvo lielumu aprēķināšanu, dinamiskās rindas, aptaujas, novērošanas, novērtēšanas u.c.), kā arī ekonomiskās un matemātiskās statistikas metodes un paņēmienus (korelācijas aprēķināšanu, tīklveida grafiku sastādīšanu u.c.).

**Pētījuma rezultātu un to analīzes jeb pētnieciskajā daļā** darba autors parāda sava pētījuma iegūtos rezultātus, kā arī analizē tos, izmantojot metodiskajā daļā izvēlētas metodes, kā arī veic praktiskus saimnieciskas ievirzes aprēķinus un pamatojumus, kas balstīti un pētījuma rezultātiem. Iegūtos apstrādātos datus, izteiktus salīdzināmās un attiecīgajā ~~nozarē~~ vispārpieņemtās mērvienībās, grupē tematiskās apakšnodaļās, atbilstoši izvirzītajiem darba uzdevumiem. Salīdzina iegūtos rezultātus ar literatūras datiem. Parāda ekonomisko un socioloģisko novērtējumu – atkarībā no darba specifikas. Informatīvos materiālus sakārto analītisko tabulu un attēlu (shēmu, grafiku, fotogrāfiju utt.) veidā,

izvietojumā un numerācijā stingri ievērojot vispārpieņemtās prasības.

**Secinājumi un priekšlikumi** ir darba noslēdzošās daļas. Tos formulē tēžu veidā un numurē. Secinājumiem jāatspoguļo svarīgākās atziņas, kas izriet no darba, jāietver atbildes uz ievadā izvirzīto mērķi un uzdevumiem. Secinājumos jāpaskaidro veiktā darba tautsaimnieciskā nozīme un autora personīgais ieguldījums uzdevumu risināšanā. Secinājumiem jāizriet no darba un tos nedrīkst pamatot ar datiem un faktiem, kas nav apskatīti darbā. Secinājumos nav pieļaujami citāti no citu autoru darbiem, tajos jāatspoguļo tikai paša autora spriedumi un atziņas, kas gūtas pētījuma gaitā. Secinājumiem jābūt konkrētiem, tos nevar rakstīt vispārēju, visiem zināmu atziņu veidā.

Priekšlikumiem jābūt konkrētiem un pamatotiem praktiskiem ieteikumiem saimnieciskās darbības veicējiem, kas izriet no pētījuma rezultātiem un secinājumiem. Priekšlikumos apkopo darbā pamatotas rekomendācijas trūkumu novēršanai vai pozitīvas pieredzes izmantošanai.

Secinājumu un priekšlikumu daļas apjoms minimāli ir 300 vārdi.

**Izmantotās literatūras un informācijas avotu sarakstā** ievieto visus izmantotos avotus, kas izmantoti darba izstrādē un uz kuriem ir sniegtas atsauces tekstā (skatīt 3.5. nodaļu). Tos apraksta tajā valodā, kādā tie ir sarakstīti.

**Pielikumi.** Darbā pēc izmantotās literatūras saraksta, ja nepieciešams, ievieto pielikumus. Pielikumi ir materiāli, kas palīdz izprast darba pamatdaļu. Tajos var būt aizpildītas dokumentu vai pārskatu veidlapas, zīmējumi, kartes, ekonomiskie rādītāji, novērojumu dati, aprēķini, aizgūtas tabulas, instrukcijas, nolikumi, attēli, anketas paraugs (ja veikts patstāvīgs socioloģisks pētījums) u.tml. Jāatceras, ka pielikumu daļu nevajag pārslogot ar nevajadzīgiem materiāliem.

Ja materiāli ir aizgūti, tad norāda to avotu.

Pielikumi darba apjomā netiek ieskaitīti. Pielikumus numurē secīgi ar arābu cipariem.

**Apliecinājums.** Darba beigās pievieno apliecinājuma lapu par darba autorību (skatīt 6.pielikums).

### 3. BAKALAURA DARBA NOFORMĒJUMS

#### 3.1. Teksta noformēšana

Bakalaura darbs jāraksta uz A4 formāta baltām lapām vienā pusē, datorsalikumā, ievērojot 1.5 starprindu intervālu un atstājot šādas atkāpes no malām: no kreisās malas 30 mm, no labās malas, no augšas un apakšas 25 mm. Jālieto *Times New Roman* fonts, rakstzīmju lielums 12 punkti. Tekstā var lietot numurētu uzskaitījumu vai uzskaitījumu ar simboliem (visā darbā simbolu lietojumam jālieto viena veida apzīmējumi), kā arī lietot pasvītrojuma vai rakstzīmju biezuma maiņas (**treknrakstu**, *kursīvu*, r e t i n ā j u m u) pēc autoraieskatiem. Nelatviskus (netulkojamus) vārdus raksta kursīvā, piemēram, *a`la carte* piedāvājums. Tekstam jābūt izlīdzinātam gar abām malām. Jāraugās, lai vienā rindā tiktu izvietota skaitliskā vērtība un tās mērvienība, personas iniciālis un uzvārds un citi salikti apzīmējumi, kurus nedrīkst rakstīt dalīti. Jāraugās arī, lai starp vārdiem, starp skaitliskovērtību un mērvienību<sup>1</sup>, starp iniciāli un sekojošo uzvārdu būtu tukšs burtu intervāls, tas ir, lai vārdus nesarakstītu kopā. Visā darbā skaitlisko vērtību pierakstam jālieto viena veida daļskaitļu apzīmējumi, piemēram, 0.5 jeb ½. Daļskaitļos kā decimālzīmi lieto punktu (.). Tekstā lietotie saīsinājumi, apzīmējumu simboli ir jāpaskaidro<sup>2</sup> pie to pirmās lietošanas tekstā (ja nav saīsinājumu paskaidrojumu lapa) vai arī, paskaidrojumu izvietojot atsaucēs, izmantojot automātisku to ievietošanas un numerācijas kārtību.

Katru jaunu domu jāsāk rakstīt jaunā rindkopā. Rindkopas sākums tiek atzīmēts ar 1.25 cm atkāpi. Katru jauno nodaļu, jāsāk jaunā lappusē, apakšnodaļas raksta iepriekšējā izklāsta turpinājumā, lapām jābūt maksimāli piepildītām. Tabulas, attēlus un formulas izvieto tekstā to atsauces vietās, ja tas nav iespējams – pēc nākamās rindkopas.

Lappuses jānumurē ar arābu cipariem un numuram jāatrodas lappuses apakšējā labā stūrī (lappušu numura fonts un lielums vienāds ar pamatteksta burtu fontu un lielumu). Titullapu nenumurē, bet iekļauj kopējā lappušu skaitā.

Tekstu daļa nodaļās un apakšnodaļās, ievērojot pakārtotu to numerācijas secību. Apakšnodaļu dalījums notiek ne zemāk par trešo līmeni. Atsevišķu apakšnodaļu neveido arī tad, ja tā aizņem mazāk par ½ no lappuses. Ja tekstu vēlas strukturēt detalizētāki, tad var izcelt rindkopas pirmo teikumu vai tā daļu (piemēram, ar **trekntekstu**), vai arī veidot no rindkopas neizdalītu apakšvirsrakstu.

Tekstam jābūt labā literārā valodā, bez gramatiskām kļūdām, kompozicionāli un stilistiski pareizi veidotam. Jālieto pareiza, mūsdienu izziņas līmenim atbilstoša profesionālā terminoloģija. Tas attiecas ne tikai uz pamattekstu, bet arī uz anotāciju svešvalodā.

Darbs jāraksta lietišķi, bez liriskām atkāpēm un frāžainības. Rūpīgi jāpārbauda, vai tekstā nav gramatisku, stila kļūdu un nevajadzīgas atkārtotības. Nav pieļaujama vietniekvārda "es" un darbības vārda lietošana pirmajā personā, piemēram, "es uzskatu". Darbs jāraksta tā, lai varētu atšķirt bakalaura darba autora uzskatus no citu autoru domām.

Nodaļu un apakšnodaļu virsrakstiem jābūt īsiem un konkrētiem. Virsraksti jānovieto rindas centrā. Darba pamatdaļas nodaļu un apakšnodaļu virsrakstus numurē ar arābu cipariem. Apakšnodaļas numurs ietver galvenā līmeņa nodaļas numuru, piemēram, 1.1., kas nozīmē, ka tā ir 1.nodaļas 1.apakšnodaļa. Virsraksta beigās punktu neliek. Nodaļu virsrakstiem burtu lielums 14 punkti, treknie, lielie burti (*Regular, Bold, All Caps*). Apakšnodaļu virsrakstiem burtu lielums 14, treknie burti (*Regular, Bold*). Otrā līmeņa apakšnodaļu virsrakstiem burtu lielums 12, treknie burti (*Regular, Bold*). Starp virsrakstiem, apakšvirsrakstiem un tekstu viena pamatteksta rindas atstarpe, starp tekstu un sekojošas apakšnodaļas virsrakstu – divas.

<sup>1</sup> izņēmums ir procentu apzīmējumi, kurus raksta bez intervāla, piemēram, 10%.

<sup>2</sup> izņēmums – standartizētie mērvienību simboli.

### ***Pielikumu noformēšana***

Pielikumus no darba galvenās daļas atdala ar atsevišķu lappusi, uz kuras vidusdaļā uzraksts "Pielikumi". Pielikumi sastāv no atsevišķām daļām. Katru atsevišķo pielikumu sāk jaunā lappusē un augšējā labajā stūrī numurē: 1. pielikums, 2. pielikums u.c. Ja pielikumā ievieto tabulas, vai aprēķinus, kuri neietilpst vienā lappusē, tos pārceļ uz nākamo, tad nākamās lappuses augšējā stūrī raksta "1. pielikuma turpinājums", ja tabula vai cits materiāls šajā lappusē nebeidzas, tad noslēdzošajā raksta - "1. pielikuma nobeigums". Katram atsevišķajam pielikumam jābūt ar tematisku virsrakstu. Uz pielikumiem jābūt atsaucēm galvenajā, *piemēram*, skatīt 1.pielikumu.

## **3.2. Tabulu noformēšana**

**Tabulas izvietojums.** Darbā izmantoto skaitlisko informāciju ieteicams izvietot tabulās. Tabulās var apkopot arī tekstuālu informāciju. Informācijai jābūt pārskatāmai, viegli uztveramai, lai tā nepieļautu pārpratumus. Tabula jāievieto darbā pēc pirmās norādes tekstā uz to vai iespējami tuvāk. Nodaļa nedrīkst sākties ar tabulu. Tabulas izvietot tā, lai var lasīt kā pārējo tekstu. Tabulas platums nedrīkst pārsniegt pamatteksta robežas. Tabulas tiek horizontāli centrētas lapas platumā. Tabula var turpināties arī nākošās lappusēs, bez virsraksta, bet ar norādi "... tabulas turpinājums" vai "...tabulas nobeigums". Ja tabulas galvair liela, nākošā lappusē to var neatkārtot. Šajā gadījumā kolonnas numurē kā tabulas sākumā, tā arī turpinājumos. Ieteicams izmantot tabulas, kas izvietojamas vienā lapā, bet ne vairāk kā divās. Ja tabulas ir plašākas, tās jāizvietot pielikumā. Nav ieteicamas tabulas, kurām rindu un kolonnu skaits ir mazāks par trim, tad skaitļus vienkārši norāda tekstā. Tabula jāievieto kā pamatteksts, lapas vertikālajā virzienā, ja kolonnu skaits to neatļauj, to izvietot lapas horizontālajā virzienā ar tabulas galvas novietojumu pie lapas kreisās malas.

Uz visām darbā ievietotajām tabulām jābūt atsaucei tekstā, kur vārdu "tabula" raksta saīsināti un izmanto apaļās iekavas, piemēram, (skat. 3.1. tab.). Tabulas jāizvietot darbā tūlīt pēc pirmās norādes tekstā uz tām. Ievietojot darbā tabulas ar citu autoru datiem, zem tabulas jādod atsauce uz šo darbu. Ja tabulas veidošanā izmantoti aizgūti dati, un tabulas konstrukcija ir atšķirīga no oriģinālās versijas vai arī ir veikti aprēķini, izmantojot publicētus datus, tad atsaucē norāda gan autora ieguldījumu, gan avotu, piemēram: Avots: autora konstrukcija pēc CSB datiem, 2021.

**Tabulas numerācija.** Visām tabulām jābūt numurētām ar arābu cipariem. Numuri jāraksta virs tabulas virsraksta labajā pusē pamatteksta fontā. Tabulas numurs sastāv nonodaļas (ne apakšnodaļas) numura un tabulas kārtējā numura, aiz katra liekot punktu, piemēram, 3.1. tabula, kas nozīmē, ka tā ir 3. nodaļas 1. tabula. Ja darbā ir tikai viena tabula, to nenumurē un vārdu "tabula" neraksta, taču tabulas virsrakstam jābūt.

**Tabulas virsraksts.** Tabulu virsraksti tiek horizontāli centrēti, burtu lielums 12 punkti (*Regular, Bold*), beigās punktu neliek. Virsrakstam jābūt īsam un konkrētam un jāatspoguļo tabulas galvenais saturs. Tabulas virsraksts nevar būt attiecīgās sadaļas virsraksta kopija. Starp virsrakstu un pašu tabulu atstāj brīvu vienu teksta rindu.

**Tabulas satura noformējums.** Tabulas rindās pirmos vārdus raksta ar lielo burtu, pakārtotajās rindās – ar mazo. Kolonnās skaitļu kārtām jābūt uz vienas vertikāles, kā decimālzīme jālieto punkts. Vienādas nozīmes skaitļiem vismaz katras kolonnas ietvaros jāievēro vienāda precizitāte (vienāds zīmju skaits aiz decimālzīmes). Ja kolonnā uz leju atkārtojas tas pats skaitlis vai teksts, nedrīkst likt pēdiņas, bet tas jāatkārto. Tabulā nedrīkst atstāt neaizpildītas šūnas. Ja kāda parādība nav novērota, šūnā liek svītru (–), ja parādība ir, bet par to trūkst ziņu, liek trīs punktus (...), ja kādas šūnas aizpildīšana loģiski nav iespējama, raksta krustiņu (x). Ja visi rādītāji, kas ievietoti tabulā, ir ar vienādu mērvienību, tad saīsinātu

mērvienības apzīmējumu norāda tabulas virsraksta beigās aiz komata. Citos gadījumos mērvienības jānorāda tabulas kolonnu vai rindu virsrakstos aiz komata. Veidot kolonnu "Mērvienības" nav vēlams. Mērvienības tabulas šūnās neraksta. Rakstzīmju lielums tabulās ir tāds pats kā pamattekstā – 12 punkti. Ja tabula ir plaša, var izmantot 10 punktu rakstzīmju lielumu, lietojot to gan tabulas galvā, gan šūnās. Tabulās lieto 1.0 starprindu intervālu. Rakstzīmju lielumam visā tabulā jābūt vienādam. Lai tabulas saturs būtu viegli pārskatāms un uztverams, būtu ieteicama rakstzīmju biezuma maiņa tabulas galvā un būtiskāko tabulas datu attēlojumā kolonnās un rindās.

Tabulas piemērs:

3.1. tabula

### Uzņēmuma X galvenie komercdarbības rādītāji

| Gads | Apgrozījums, EUR | Aktīvi, EUR | Rentabilitāte, % |        |
|------|------------------|-------------|------------------|--------|
|      |                  |             | apgrozījuma      | aktīvu |
| 2017 | 150 000          | 2 000 000   | 15.6             | 8.2    |
| 2018 | 120 000          | 1 900 000   | 12.8             | 9.6    |
| 2019 | 180 000          | 2 100 000   | 14.6             | 9.8    |
| 2020 | 140 000          | 1 950 000   | 12.2             | 10.4   |
| 2021 | 160 000          | 2 050 000   | 18.6             | 9.2    |

Avots: autora aprēķini, izmantojot uzņēmuma X datus, 2017-2021

### 3.3. Attēlu noformēšana

Visu veidu ilustratīvie materiāli – shēmas, diagrammas u.c. – ir attēli.

Attēlos ievietotajam ilustratīvajam materiālam ir jāpapildina teksts, jāatvieglo tā izpratne un jāveicina darbā izklāstītā materiāla uztveršana. Attēliem ir jāatbilst tekstam, jābūt ar to kontekstā, harmoniski tas jāpapildina. Attēli nedrīkst mehāniski dublēt, piemēram, tabulās ietvertu informāciju. Attēlus izvieto darbā tūlīt pēc norādes uz tiem, bet ja to neļauj attēla izmēri, tad uzreiz nākošā lappusē. Uz visiem darbā ievietotajiem attēliem ir jābūt atsaucei tekstā. Atsauces uz attēliem, tāpat kā tabulām, var būt aprakstošā teksta sastāvdaļai arī ievietotas apaļās iekavās. *Piemēram*: “Kā liecina 3.1. att. apkopotā informācija...”, vai “2021. gadā uzņēmuma X apgrozījums bija ievērojami augstāks nekā 2017. gadā (skatīt 3.1. att.)”.

Visus attēlus, analogiski kā tabulas, numurē ar arābu cipariem katras nodaļas robežās. Attēla kārtas numuru un tā nosaukumu izvieto zem attēla. Aiz attēla numura tajā pašā rindā seko attēla nosaukums. Tā numurs sastāv no nodaļas numura un attēla kārtēja numura, aiz kura lieto saīsinājumu “att.”, piemēram, 3.1. att. (kas ir 3. nodaļas 1. attēls). Attēla nosaukuma rakstzīmju lielums - 12 punkti (*Regular, Bold*), nosaukums centrēts horizontāli. Aiz attēla nosaukuma punktu neliek. Attēlu nosaukumiem jābūt lakoniskiem un jāatspoguļo attēla ietvertās informācijas būtība.

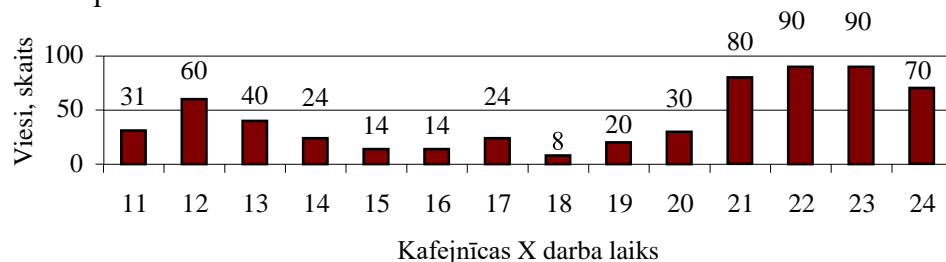
Darbā nedrīkst būt iekļautas no citiem informācijas avotiem vai no interneta kopētas diagrammas, shēmas (izņemot kartogrāfisko materiālu fragmentus, fotogrāfijas u.tml.). Ja tās ir nepieciešamas iegūto rezultātu ilustrācijai, tad autoram tās jāveido pašam. Ievietojot darbā attēlu, kas nav paša autora veidots, jādod atsauce par tā autoru un publikāciju, no kurienes tas ņemts.

Attēlu tehniskais izpildījums: fotogrāfijas skenē vai arī iekļauj tekstā digitāli, zīmējumi izpildāmi *Visio, Autocad, CorelDRAW* vai ar citām analogiskām programmām, grafiki – ar *Excel* vai analogiskām programmām. Attēlos fonu tonējumus un tā norobežojošo

ierāmējumu nav vēlams lietot jeb arī tiem ir jābūt neuzkrītošiem. Grafiku tīklu līniju biezums –  $\frac{1}{4}$ , burti un cipari 10 – 12 punkti. Attēlos nav ieteicami uzraksti uz tiem, to vietā lietojami cipari un simboli, kurus atšifrē attēla parakstā. Attēli darbā jāizvieto tā, lai tos varētu apskatīt, nepagriežot darbu. Ja tas nav iespējams, attēli jāizvieto tā, lai darbs būtu jāpagriež pulksteņa rādītāju kustības virzienā. Attēli tiek horizontāli centrēti lapas platumā.

Starp tekstu un attēlu, kā arī attēla nosaukumu un tekstu (pēc attēla) viena pamatteksta rindas atstarpe.

Attēla piemērs:



3.1.att. Viesu plūsmas intensitāte kafejnīcā X.

### 3.4. Mērvienību un formulu noformēšana

#### *Mērvienību lietošana*

Darbā jālieto SI sistēmas fizikālo lielumu mērvienības un to atvasinājumi. Mērvienību saīsinātus apzīmējumus lieto aiz lielumu skaitliskajām vērtībām, tabulu aiļu virsrakstos un paskaidrojumos pie formulām. Tekstā mērvienību apzīmējumus raksta vienā teksta rindā ar lieluma skaitlisko vērtību. Starp skaitlisko vērtību un mērvienības apzīmējumu viens burtu intervāls. Mērvienību saīsinātajos apzīmējumos punktu kā saīsinājuma zīmi nelieto. Visu salikto mērvienību apzīmējumus raksta vienā rindā, lietojot negatīvās pakāpes pierakstu, piemēram:  $m\ s^{-1}$ ,  $kg\ m^{-2}$ . Atvasinātās mērvienībās jālieto vienāda rakstība – saīsinājumi vai pilni nosaukumi.

#### *Formulu noformēšana*

Formulas tekstā jāraksta atsevišķā rindā pa vidu, lietojot formulu sagatavošanas programmu *Equation* vai līdzīgas. Formulas numurus raksta apaļajās iekavās pretī formulai lapas labajā malā. Burtu, ciparu un simbolu izmēri – 12 punkti. Formulās ietvertu lielumu mērvienības raksta aiz to nosaukumiem vai skaitliskajām vērtībām tekstā un formulu paskaidrojumos, kuri rakstāmi zem formulas katrs savā rindā. Formulas numurē ar arābu cipariem nesaistīti ar nodaļu numerāciju.

Pēc formulas liekams komats. Atsaucoties tekstā uz formulu, jānorāda tās numurs iekavās, piem.: "Ar formulu (1) aprēķina...". Formulas skaidrojumā obligāti jānorāda katra simbola mērvienība, to atdalot ar komatu. Viena un tā paša parametra mērvienībai visa darba ietvaros jābūt nemainīgai.

Formulas piemērs:

$$Q_{nep} = \frac{G}{t}, \quad (1)$$

kur  $Q_{nep}$  - nepieciešamā iekārtu ražība, kg/h;

G - izejvielu vai priekšmetu daudzums, kas jāapstrādā noteiktā periodā (dienā, maiņā), kg vai gb;

t - iekārtas darba laiks, h.

### 3.5. Atsauču un avotu saraksta noformēšana

Atsauce ir īsa norādes forma, kas ļauj konstatēt, no kāda izdevuma ņemti citu autoru slēdzieni, aizgūta doma vai citāti, vai skaitliskie dati, attēli, formulas u.c. Citu autoru domu un slēdzienu pārstāstījumam jābūt objektīvam, tos nedrīkst kropļot. Burtiska izmantoto avotu pārrakstīšana nav pieļaujama un kvalificējama kā rupjš zinātniskā darba godīguma pārkāpums. Ja darbā izmanto citātu, tas jāliek pēdiņās.

Tā kā atsauces tiek veidotas kopā ar bibliogrāfisko norāžu sarakstu, tad atsaucē iekļauj nepieciešamo datu kopumu atbilstoši literatūras avota bibliogrāfiskai norādei (skatīt 3.2. tabula).

3.2. tabula

#### Literatūras un /vai avotu saraksta un tekstā lietoto atsauču noformēšana

| Avota veids   | Avotu saraksta noformēšana  | Paraugs atsaucei tekstā                              |
|---|---|--|
| Viena autora grāmata  | Sprancmanis N. (2016) <i>Uzņēmējdarbības loģistikas pamati</i> . Rīga: Burtene. 218 lpp.  | (Sprancmanis, 2016)                                  |
| Divu autoru grāmata   | Baraban R.S., Durocher J.F. (2010) <i>Succesful restaurant design</i> . Hoboken, New Jersey: John Wiley & Sons. 336 p.  | (Baraban, Durocher, 2010)                            |
| Trīs autoru grāmata   | 1) Blija A., Īriste S., Zepa I. (2007) <i>Higiēnas praktikums ēdināšanas uzņēmumos</i> . Jelgava: LLU. 79 lpp.<br>2) Feinstein A.H., Hertzman J.L., Stefanelli J.M. (2017) <i>Purchasing: selection and procurement for the hospitality industry</i> . Hoboken, NJ: Wiley   | 1) (Blija u.c., 2007)<br>2) (Feinstein et.al., 2017) |
| Vairāk nekā triju autoru grāmata (autoru kolektīva grāmata)               | <i>Rokasgrāmata ēdināšanas uzņēmumu vadītājiem</i> (2007) I. Millere, L. Medne, R. Riekstiņa-Dolģe u.c. Jelgava: LLU. 254 lpp.  | (Rokasgrāmata ēdināšanas uzņēmumu ..., 2007)         |
| Neperiodiska izdevuma daļa (piemēram, grāmatas nodaļa vai raksts krājumā) | 1) Medne L. (2017) Ēdienkartes finansiālā izvērtēšana. No: <i>Ēdināšanas uzņēmuma vadītāja rokasgrāmata</i> : e-grāmata. Jelgava: LLU (skatīts 12.10.2022.)<br>Pieejams: <a href="http://llufb.llu.lv/LLUgramatas/PTF/Edinasanas_uzn_vad_rokasgramata.pdf">http://llufb.llu.lv/LLUgramatas/PTF/Edinasanas_uzn_vad_rokasgramata.pdf</a><br>2) Tokareva T., Eglite A., Kaufmane D. (2017) Sustainable production and use of resources versus food wasting. In: <i>Economy and Business</i> , 11 | 1) (Medne, 2017)<br>2) (Tokareva et al. 2017)        |

| Avota veids  | Avotu saraksta noformēšana   | Paraugs atsaucei tekstā  |
|--|--|--|
| Raksts žurnālā<br>(kas tiek izdots periodiski)                   | Niederman S.A., Leonard E., Clapp J.E. (2017) Restaurant nutrition reporting and impact on surveillance. <i>Journal of Food Composition and Analysis</i> , 64 (1)  | (Niederman et al., 2017)   |
| Raksts laikrakstā  | Riekstiņa M. (05.02.2018) Katrai viesnīcai savu nišu. <i>Diena</i> , 26  | (Riekstiņa, 2018)  |
| Viena autora vairākas publikācijas dažādos gados                 | Muižnieks A. (2015) ....<br>Muižnieks A. (2017) ....   | Ja dod atsauci uz abiem avotiem:<br>(Muižnieks, 2015, 2017)                  |
| Viena autora vairākas publikācijas vienā gadā                    | Muižnieks A. (2015a) ....<br>Muižnieks A. (2015b) ....   | Ja dod atsauci uz vienu avotu:<br>(Muižnieks, 2015a)                         |
| Institūcija vai organizācija kā izdevējs                         | Hotrec (2017) European hospitality industry guidelines to reduce food waste and recommendations to manage food donations. (skatīts 07.10.2022.) Pieejams:<br><a href="https://www.hotrec.eu/wp-content/customer-area/storage/cf00d7c3286a238145bdc6545df90492/HOTREC-guidelines-to-reduce-food-waste-and-recommendations-to-manage-food-donations-19-January-2017.pdf">https://www.hotrec.eu/wp-content/customer-area/storage/cf00d7c3286a238145bdc6545df90492/HOTREC-guidelines-to-reduce-food-waste-and-recommendations-to-manage-food-donations-19-January-2017.pdf</a> | (Hotrec, 2017)   |
| Normatīvie akti ( <i>EP regulas, likumi, MK noteikumi u.c.</i> ) | 1) Pārtikas aprites uzraudzības likums (1998) (skatīts 05.10.2022.) Pieejams:<br><a href="https://likumi.lv/doc.php?id=47184">https://likumi.lv/doc.php?id=47184</a><br>2) MK noteikumi Nr.115 “Prasības fasētas pārtikas marķējumam” (2015) (skatīts 07.11.2022.) Pieejams:<br><a href="https://likumi.lv/ta/id/272619-prasibas-fasetas-partikas-markejumam">https://likumi.lv/ta/id/272619-prasibas-fasetas-partikas-markejumam</a>  | 1) (Pārtikas aprites uzraudzības..., 1998)<br>2) (MK noteikumi Nr.115, 2015) |
| Atsauce uz 2 vai vairākiem darbiem                               | 1) Dieziņa S. (2017) Restorāni: nāksies ievest darbaspēku. <i>Dienas Bizness</i> , 70<br>2) Institute for Economics and Peace (2021) <i>Covid - 19 and Peace</i> . (skatīts 03.11.2022.) Pieejams:<br><a href="https://www.economicsandpeace.org/wp-content/uploads/2020/08/COVID19-and-Peaceweb.pdf">https://www.economicsandpeace.org/wp-content/uploads/2020/08/COVID19-and-Peaceweb.pdf</a>  | (Dieziņa, 2017; Institute for Economics..., 2021)                            |

### Atsauču novietojums

- Atsauces ietver apaļajās iekavās nepārtrauktā tekstā vai teksta beigās, norādot, ka izmantots cita autora darbs vai ideja, vai informācijas avots. **Ja atsauce attiecas uz visu rindkopu, tad to norāda aiz punkta. Ja atsauce attiecas uz teikumu vai tā daļu, tad atsauce ir pirms punkta.**
- Ja tekstā atsauce izdarīta, norādot konkrētu autoru, tad atsauci ievieto tūlīt pēc attiecīgā uzvārda, *piemēram*: LBTU zinātnieks D. Lapiņš (Lapiņš, Bērziņš, 2019) uzskata, ka darbaspēka izmantošanas efektivitāte palielinās....
- Ja uzvārds tekstā jau norādīts, tad iekavās norāda tikai izdošanas gadu, *piemēram*: „ASV mārketinga speciālists profesors Kelners (2021)...”.



- Ja nenosauc autoru, bet izmanto viena vai vairāku autoru darbos esošo informāciju, vispārinājumu vai secinājumus, atsauce uz vienu vai vairākiem autoriem ievietojama teikuma vai rindkopas beigās, *piemēram*: “Ēdināšanas uzņēmumos sniegto pakalpojumu kvalitāte atkarīga ne tikai no piedāvāto produktu daudzveidības, bet arī no apkalpošanas pasākumu kompleksa (Bērziņš, 2019; Lapiņš, 2015; Ozols, 2021). Atsauču izvietojums tiek veidots alfabētiskā kārtībā.
- Ja grib atsaukties uz informāciju, kas atrodama kāda cita autora publikācijā (publikācijas autors nav minētās informācijas autors), tad lieto saīsinājumu “cit. no”. *Piemēram*: Profesors Jansons uzskata, ka ... (cit. no: Ozols, 2019).
- Npublicētu rakstu vai domu citēšana pieļaujama tikai ar atsauci uz tās autoru, ko norāda tekstā, bet neiekļauj izmantotās literatūras sarakstā. *Piemēram*: “Katra nokavēta diena bakalaura darba izstrādē apšaubā tā sekmīgu rezultātu (prof. P. Ozoliņš, personīga komunikācija)”.
- Ja darbs satur autora aprēķinus, atsaucē norāda aprēķina izejas datu avotu, *piemēram*, aprēķinājis autors, izmantojot aptaujas datus.

### ***Izmantotās literatūras un informācijas avotu saraksta noformēšana***

Literatūras sarakstā ievietotos avotus apraksta tajā valodā, kādā tie sarakstīti. Uzvisiem literatūras sarakstā minētajiem informācijas avotiem jābūt atsaucēm tekstā. Visiem literatūras sarakstā minētiem avotiem ir jābūt publiski pieejamiem.

Bibliogrāfiskās norādes literatūras sarakstā tiek kārtotas valodu alfabētiskā secībā - vispirms kārtoti latīņu alfabētā dažādās valodās izdotus darbus, pēc tam grupē slāvu valodu alfabētā (kirilicā) izdotos darbus. Sarakstu numurē. Bibliogrāfiskās norādes beigās liek punktu.

Ja avots atrodams internetā, tad avota aprakstā bez bibliogrāfiskiem atribūtiem obligāti norāda:

- datumu, kad autors pēdējo reizi ir šo saiti atvēris, un kas ir iespējami tuvs darba iesniegšanas datumam;
- adresi, kas ir aktīva, t.i., to ievadot interneta pārlūka adreses lodziņā ir iespējams nepastarpināti atvērt norādīto dokumentu.

### ***Parindenī (zemspītrā) ietvertās atsauces***

Ja atsauces uz npublicētiem materiāliem, piemēram, kādas iestādes veidotu pārskatu, kas nav izplatīts bibliotēku tīklā vai arī uz internetā ievietotu informāciju, kurai nav doti bibliogrāfiskie atribūti (autors, raksta un izdevuma nosaukums izdošanas gads u.c.), tad avota aprakstu (interneta avotiem – pilnu adresi) sniedz parindenī, taču tos neievieto literatūras sarakstā.

# PIELIKUMS

LATVIJAS BIOZINĀTŅU UN TEHNOLOĢIJU UNIVERSITĀTE  
Lauksaimniecības un pārtikas tehnoloģijas fakultātes  
pilna (nepilna) laika  
profesionālās augstākās izglītības bakalaura studiju programmas  
„Ēdināšanas un viesnīcu uzņēmējdarbība”  
\_\_\_\_\_ semestra studenta (-es)

---

(vārds, uzvārds)

Latvijas Biozinātņu un tehnoloģiju universitātes  
Lauksaimniecības un pārtikas tehnoloģijas fakultātes  
dekānei D.Siliņai

**IESNIEGUMS**

Jelgavā

---

(datums)

**Par bakalaura darba izstrādi**

Lūdzu atļaut izstrādāt bakalaura darbu par tēmu:

---

---

---

(tēmas nosaukums)

Par bakalaura darba vadītāju nozīmēt:

---

(mācībspēka akadēmiskais vai zinātniskais grāds, amats, vārds, uzvārds)

---

(studenta paraksts)

**Saskaņots:**

---

(bakalaura darba vadītāja paraksts, datums)

## Bakalaura darba koncepcijas izstrāde

Studenta vārds, uzvārds:

---

Bakalaura darba vadītājs:

---

*(vārds, uzvārds, akad./zin. grāds, amats)*

Bakalaura darba nosaukums:

---

### 1. Temata aktualitātes (problēmas) pamatojums

---

### 2. Darba mērķis

### 3. Darba uzdevumi

1.

2.

3.

4.

...

---

**4. Pētījuma veikšanā pielietotās pētnieciskās metodes** *(norādīt kādas metodes tiks pielietotas un īsumā raksturot, ko un kā ar šo metodi pētīs)*

Saskaņots:

---

*(studenta paraksts)*

---

*(darba vadītāja paraksts)*

---

*(datums)*

**LATVIJAS BIOZINĀTŅU UN TEHNOLOĢIJU UNIVERSITĀTE  
LAUKSAIMNIECĪBAS UN PĀRTIKAS TEHNOLOĢIJAS FAKULTĀTE**

**BAKALaura DARBA RECENZIJA**

Bakalaura darba autors \_\_\_\_\_  
(vārds, uzvārds)

Bakalaura darba tēma \_\_\_\_\_

**Tēmas izvēle:**

|  |         |                |           |
|--|---------|----------------|-----------|
| Tēma atbilstoša viesmīlības nozares aktuālajām tendencēm | Atbilst | Daļēji atbilst | Neatbilst |
| Pētījuma praktiskais pielietojums                        | Augsts  | Vidējs         | Zems      |

|   |         |                |           |
|---|---------|----------------|-----------|
| Darba mērķis un uzdevumi formulēti atbilstoši izvēlētajai tēmai | Atbilst | Daļēji atbilst | Neatbilst |
|---|---------|----------------|-----------|

**Literatūras apskats:**

|   |                        |                |               |
|---|------------------------|----------------|---------------|
| Literatūras apskats atbilstošs izvirzītajam pētījuma mērķim | Atbilst                | Daļēji atbilst | Neatbilst     |
| Literatūras izklāsts loģisks un saprotams                   | Atbilst                | Daļēji atbilst | Neatbilst     |
| Izmantota jaunākā literatūra, zinātniskie pētījumi          | Izmantota              | Daļēji         | Nav izmantota |
| Literatūras apskata izvērtējums                             | Analizēta un izvērtēta | Sistematizēta  | Tikai citēta  |

**Pētījuma metodika:**

|   |         |                |           |
|---|---------|----------------|-----------|
| Pētījumā lietotās pētījuma metodes ir atbilstošas pētījuma mērķim | Atbilst | Daļēji atbilst | Neatbilst |
| Pētījuma metodes, pētāmā objekta un pētījuma norises izklāsts     | Ir      | Daļēji         | Nav       |

**Pētījumu rezultāti un to analīze:**

|                                       |         |                |           |
|---------------------------------------|---------|----------------|-----------|
| Rezultāti ir aprakstīti un ticami     | Atbilst | Daļēji atbilst | Neatbilst |
| Rezultāti ir analizēti un izskaidroti | Atbilst | Daļēji atbilst | Neatbilst |

**Secinājumi, priekšlikumi:**

|  |         |                |           |
|--|---------|----------------|-----------|
| Secinājumi ir atbilstoši izvirzītajiem uzdevumiem un izriet no veiktā pētījuma | Atbilst | Daļēji atbilst | Neatbilst |
| Priekšlikumu konkrētība un atbilstība pētījuma saturam                         | Atbilst | Daļēji atbilst | Neatbilst |

**Darba noformējums:**

|   |         |                |           |
|---|---------|----------------|-----------|
| Darba noformējuma atbilstība Bakalaura darba metodiskajos noteikumos norādītajām prasībām | Atbilst | Daļēji atbilst | Neatbilst |
|---|---------|----------------|-----------|

**Darbā konstatētie trūkumi, nepilnības, pavisrības u.c. piezīmes:****Recenzenta jautājums / jautājumi:****Bakalaura darba kvalitatīvais vērtējums ir 10 ballu skalā:**

| Vērtējums | Vārdos           | Skaidrojums   |
|-----------|------------------|---|
| 10        | izcili           | Visi rādītāji ieguvuši vērtējumu - atbilst, pārliecinošs, izsmeļošs <b>tēmas</b> izklāsts                   |
| 9         | teicami          | Visi rādītāji ieguvuši vērtējumu – atbilst/1-3 daļēji atbilst, skaidrs <b>tēmas</b> izklāsts                |
| 8         | ļoti labi        | Visi rādītāji ieguvuši vērtējumu – atbilst/4-6 daļēji atbilst, <b>dažu nodaļu</b> izklāstam trūkst analīzes |
| 7         | labi             | Rādītāji 1-3 atbilst/ pārējie daļēji atbilst, <b>tēmai</b> trūkst dziļuma/jaudas                            |
| 6         | gandrīz labi     | Neviens rādītājs nav neatbilstošs, nepietiekams <b>tēmas</b> izklāsts                                       |
| 5         | viduvēji         | 1-3 rādītāji ir neatbilstoši, neprasmīgs <b>dažu nodaļu</b> izklāsts  |
| 4         | gandrīz viduvēji | 4-6 rādītāji ir neatbilstoši, nepietiekams <b>dažu nodaļu</b> izklāsts                                      |
| 3         | vāji             | <i>Dominē neatbilstoši rādītāji, nepilnīgs tēmas izklāsts</i>   |
| 2         | ļoti vāji        | <i>Visi rādītāji ir neatbilstoši, vājš tēmas izklāsts, vāja izpratne par tēmu</i>                           |
| 1         | ļoti, ļoti vāji  | <i>Visi rādītāji ir neatbilstoši, nav izpratnes par tēmu</i>  |

Vērtējums: \_\_\_\_\_ balles

Bakalaura darbs \_\_\_\_\_ bakalaura darbam izvirzītajām prasībām.  
(atbilst / neatbilst)Rosinu \_\_\_\_\_ profesionālo bakalaura grādu uzņēmējdarbībā un  
restorānu un viesnīcu vadītāja kvalifikāciju.  
(piešķirt / nepiešķirt)Recenzents \_\_\_\_\_  
(ieņemamais amats, zinātniskais grāds, vārds, uzvārds)\_\_\_\_\_  
(datums)\_\_\_\_\_  
(paraksts)

LATVIJAS BIOZINĀTŅU UN TEHNOLOĢIJAS UNIVERSITĀTE  
Lauksaimniecības un pārtikas tehnoloģijas fakultāte  
Pārtikas institūts

Reģistrācijas Nr.

**AIJA KĀRKLĪŅA**  
**BAKALaura DARBA NOSAUKUMS**

Profesionālā bakalaura darbs uzņēmējdarbībā

Darba autore \_\_\_\_\_ Aija Kārklīņa  
paraksts, datums matr.nr. PT19067

Darba vadītāja \_\_\_\_\_ Dr.sc.ing., prof.  
paraksts, datums Laila Vējiņa

Zinātniskais  
konsultants, ja tāds ir \_\_\_\_\_ Mg. paed., doc.  
paraksts, datums Linda Rubene

Jelgava, 2024

## ANOTĀCIJA

Krūmiņa Elza. Viesnīcas „Kurzeme” mārketinga stratēģijas izstrāde. Bakalaura darbs. Jelgava: LBTU, 2022. 56 lpp.

Stratēģija ir uzņēmuma lēmumu pieņemšana par to, kā jāattīstās uzņēmuma darbībai, un rīcība uzņēmuma mērķu sasniegšanai. Pareizi izveidota un realizēta mārketinga stratēģija viesmīlības uzņēmumam var veicināt pārdošanas apjoma pieaugumu.

Darba mērķis: viesnīcas „Kurzeme” sekmīga produktu pārdošanas stratēģijas izstrāde, balstoties uz esošajiem mērķa tirgus segmentiem.

Bakalaura darbā analizēta tirgus segmentēšanas būtība, segmentēšanas pamatprincipi, patērētāju tirgus segmentēšanas pazīmes, segmentēšanas metodes un segmentu vērtēšana, mērķa tirgus izvēles plānošana un stratēģiju veidi, mērķa tirgus stratēģiju izmantošana viesnīcu nozarē.

Darba pētnieciskajā daļā veikta viesnīcas “Kurzeme” klientu segmentēšana pēc AID (*Automatic Interaction Detection* - savstarpējās iedarbības noteikšanas metode), kas balstās uz viesnīcas uzņemšanas dienestā esošo dokumentācijas analīzi saistībā ar klientu raksturojumu un izvēlētajiem papildpakalpojumiem no 2017. gada 1. janvāra līdz 2022. gada 1. janvārim. Mērķa tirgus segmentu atlasēšanai izmantotas divas vērtēšanas metodes - kritēriju un to svarīguma noteikšanas metode, kā arī SVID analīze.

Pētījuma rezultātā izstrādātas mārketinga aktivitātes, kas vērstas uz viesnīcas “Kurzeme” trīs mērķa tirgus segmentiem. Veiktais pētījums rāda, ka, izmantojot diferencēto jeb segmentēto mārketingu, viesmīlības uzņēmumiem ir iespēja palielināt realizācijas apjomu katrā segmentā. Viesnīcas „Kurzeme” ienesīgākais un lielākais izveidotais segments ir atpūtas brauciena klienti no ārvalstīm, kuri viesnīcas rezervēšanu ir veikuši, izmantojot pārdošanas kanālus.

Darbā iekļautas 7 tabulas, 19 attēli, 5 pielikumi, 34 literatūras un informācijas avoti.

Atslēgas vārdi: viesnīca, mārketinga, stratēģija, segments, pārdošanas kanāli.



## ANOTĀCIJA

Saulīte Maija. *Slow Food* attīstības iespējas Latvijas ēdināšanas uzņēmumos. Bakalaura darbs. Jelgava: LBTU, 2022. 46 lpp.

Eiropas Savienībā arvien vairāk pieaug bioloģiskās jeb ekoloģiski tīrās lauksaimniecības produktu ražošana un patēriņš. Latvijā līdztekus bioloģisko produktu ražošanai pirms desmit gadiem tika uzsākta *Slow Food* (tulkojumā „lēnā ēšana”) kustība, kuras pamatnostāja ir pretēja *Fast Food* – ātri pagatavojamas un bieži vien neveselīgas pārtikas piedāvājumam.

Bakalaura darba mērķis: *Slow Food* attīstību kavējošo faktoru izpēte Latvijas ēdināšanas uzņēmumos, kuru identifikācija ļautu noskaidrot vēlamos izaugsmes virzienus un darbību kopumu.

Bakalaura darbā analizēti *Slow Food* kustības attīstību kavējošie faktori Latvijas ēdināšanas uzņēmumos, izvērtēti *Slow Food* darbības principi un to attīstības problēmas. Bakalaura darba pētnieciskajā daļā analizēti četru Rīgas atklāta tipa ēdināšanas uzņēmumu šefpavāru vai vadītāju viedokļi par *Slow Food* kustības ieviešanās iespējām, ieviešanas problēmām un to risinājumiem Latvijas ēdināšanas uzņēmumos. Kā arī tika aptaujāti 158 respondenti no visiem Latvijas reģioniem, lai noskaidrotu respondentu informētību par *Slow Food*.

Veiktais pētījums rāda, ka *Slow Food* attīstība Latvijā vēl ir tikai attīstības sākumā, kā to apstiprināja ekspertu un respondentu teiktais. *Slow Food* attīstību Latvijā kavē vairāki faktori. Kā galvenos var identificēt sabiedrības neinformētību, produktu sezonalitāti, bioloģisko saimniecību sadrumstalotību Latvijā, tirgus ekonomikas nesakārtotību un cilvēcisko faktoru.

Darbā iekļautas 7 tabulas, 6 attēli, 4 pielikumi, 46 literatūras un informācijas avoti, kas ietver zinātnisko, speciālo literatūru, populārzinātniskos rakstus un statistikas datus.

Atslēgas vārdi: *Slow Food*, ēdināšanas uzņēmumi, veselīgs uzturs, bioloģiskie produkti.

## APLIECINĀJUMS

Ar šo es APLIECINU, ka Bakalaura darbs ir izstrādāts likumīgi, godprātīgi un izpildīts patstāvīgi, bez citu palīdzības. Informācijas avotiem, materiāliem un datiem, tajā skaitā manis paša (-as) iepriekš radītajiem, ir dotas atsauces. Darba elektroniskā versija atbilst iesietajai versijai. Šis darbs tādā vai citādā veidā nekad nav iesniegts nevienai citai Valsts pārbaudījuma komisijai un nav nekur publicēts.

2024. gada. \_\_\_\_ maijā

---

*paraksts*